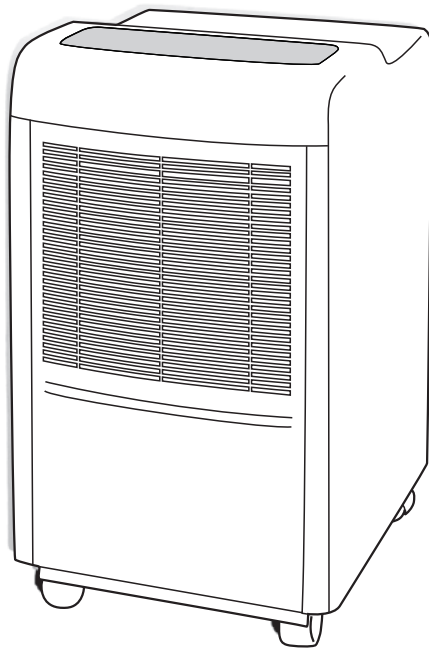


型号：CH938B / CH950B 使用手册

目 录

- 安全注意事项.....2
- 各部位名称及功能.....3~5
- 紧急处理.....5
- 排水功能及连续排水.....6
- 保养须知.....7
- 一般故障排除.....8
- 规格表.....8
- 产品中有害物质的名称及含量.....9
- 产品保修卡.....10



微信扫一扫

- 尊敬的用户：感谢购买本产品，请详读《使用手册》，正确安装、使用、保养机器。请妥善保存《使用手册》，以备查阅。
- 为确保您获得完善的售后服务，请及时办理保修手续并保存购买凭据。
- 本《使用手册》仅作产品安装使用说明，产品及部件的外观请以实物为准。

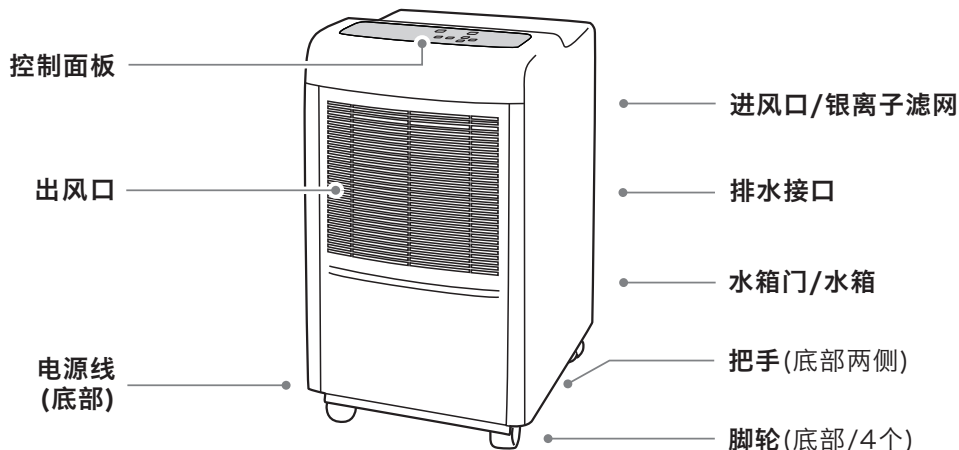
安全注意事项

- 1 本机非防爆型产品，请勿在高温、可燃性化学物品及粉尘污染等环境使用。
- 2 本机仅限室内使用，环境温度5~35℃。
- 3 本机仅适用220V~ 50Hz电源，使用环境的电源应符合安全用电国家标准，机器应使用独立的电源插座，不要使用延长线插座、多台机器或与其它电器共用一个排插。
- 4 机器搬运、移动时请小心轻放，避免碰撞，切勿平放或倒置。
- 5 机器应在平坦坚固的场所平稳放置，远离火源及发热器具，避免阳光直照及雨水侵触，进/出风口应有一定空间且无遮蔽物。
- 6 机器外接排水管应成顺斜下垂，且无落差、开裂、折曲等问题。
- 7 机器开/关机应通过控制面板上的电源开关操作，请勿以插/拔电源插头的方式强制开/关机器。
- 8 经常检查清理空气过滤网上的灰尘污垢，保持干净通透。
- 9 使用环境如无避雷设施，雷雨天气时应关机并切断电源。
- 10 避免手指或异物进入进/出风口、湿手操作、用水直接清洗机器。
- 11 避免儿童坐在机器上或推拉、玩耍等行为。
- 12 机器在保养、维修、移动或长期不使用时应先关机后拔下电源插头，不要使电源线受到拉扯、折叠或重压等损害（机器保养须知请参照本《使用手册》相关内容）。
- 13 当发生机器有烧焦味、电源线或插座开关发热、异物或水进入机内等异常情况时，应即关机，切断电源后与服务中心、授权维修站或供货商联系，请勿自行处理。
- 14 请与服务中心、授权维修站或供货商联系售后服务事宜，不要自行更换电源线、零配件或拆卸、维修、改造机器。

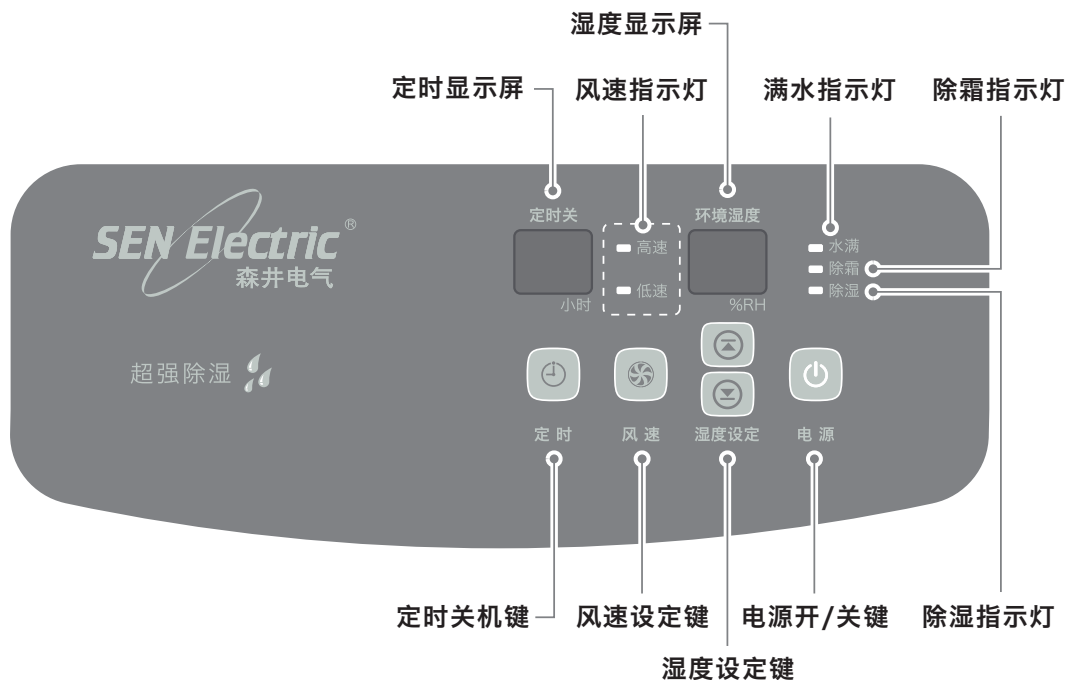
各部位名称及功能

正面

背面



控制面板



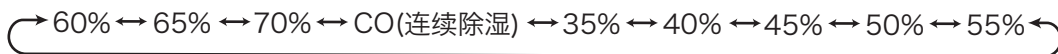
功能说明

电源开/关键:

- 1 按键开机，再次按键关机。
- 2 运转记忆：关机未断电，再次开机按前一次使用模式运转，定时需重新设置。
- 3 断电记忆：运转中停电或人为断电，恢复通电后重新启动，自动恢复原来模式继续工作，定时按剩余时间计数。

湿度设定键：设置环境相对湿度。

- 1 按键在35%~70%RH范围内以5%RH递增或递减调节设定所需值，湿度显示屏按下图所示循环切换。



- 2 设定前显示当时环境相对湿度值，设定后显示设定值，2秒后恢复显示当前环境相对湿度值。
- 3 环境相对湿度约低于设定值，机器自动停止除湿，风扇继续运转送风，保持空气流通；环境相对湿度约高于设定值，机器重新启动运转除湿。
- 4 连续除湿：机器连续除湿至水箱满水或设定时间停机(水箱倒水装回后恢复运转)，外接水管自动排水则不停机。

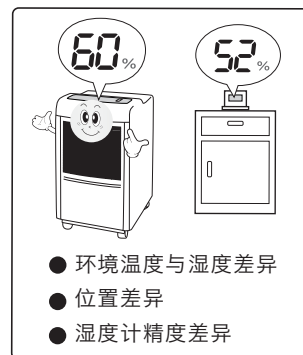
适合墙壁/地板/天花/窗户结露、物品受潮、快速干衣等需要快速除湿的环境使用。

湿度显示屏：显示当时环境相对湿度，范围：35%~95%RH，可随时掌握环境相对湿度变化，适时调整。

环境相对湿度显示差异

- 1 多台机器在同一使用环境运转时，因环境中不同位置的温、湿度及空气流通状况均存在差异，每台机器显示的湿度值也会有差异。
- 2 即使在同一房间中，湿度计与除湿机放置的位置不同，而且湿度计与机器湿度感应器的精确度存在差异，湿度计与机器湿度显示值也会有差异。

以上情况都属正常现象。



风速设定键：按键设置高/低风速，指示灯在两档风速之间循环切换。

功能说明

定时关机键:

- 1 按键设置1~24小时定时关机。显示屏如下图所示循环切换。



- 2 设置定时后，显示屏按时间递减显示剩余时间。如需要调整或取消定时，可再按定时键进行设置调整。
- 3 机器运转到关机定时发出长提示音后自动关机。

运转状态指示灯

除湿：灯亮提示机器运转除湿中。

(机器在低温、低湿环境中使用，除湿量明显减少属于正常现象)

水满：灯亮提示水箱满水或未定位，需倒水或重新放置定位。

除霜：

- 1 灯亮表示自动除霜中，风扇持续运转，保持空气循环以缩短除霜时间，除霜完成后重新启动除湿。
- 2 除霜期间，其他功能需待除霜完成后才能操作。

压缩机自动保护：

开机或再次启动时，压缩机延时3分钟才开始运转。

紧急处理

出现以下状况时请即停机，拔下电源插头后联系服务中心、授权维修站、供货商处理。

- 1 漏电开关或保险丝经常跳脱或熔断。
- 2 误将异物或水引入机器内部。
- 3 电源线或插头异常发热。



警告

- 电源线受损需要更换时，基于安全理由，请联系服务中心、授权维修站或供货商。
- 发生异常时(如烧焦味等)应立即停机，拔掉电源插头。
- 请勿自行拆卸维修，维修不善会引起触电或火灾等事故。

排水功能及连续排水

满水提示及水箱倒水

- 1 满水指示灯亮起提示水箱水满，机器停止运转。
- 2 请勿立即取出水箱，以免集水盘中的水滴落在机体内。
- 3 每次倒水后，请用清水冲洗干净，以免污垢结垢。
- 4 水箱放回定位后指示灯熄灭，机器重新启动运转。
- 5 切勿拆卸或破坏水箱内的水位开关浮球，否则机器无法正常运转。



因门扣较紧，开门时请一手开扣，另一手在门扇右下部里侧向外拉。



打开水箱门后，用手指扣住凹槽拉出水箱。



一手握住把手，一手托住底部，平衡取出水箱。

外接水管自动排水

- 1 开启连续排水接口：用钳子或螺丝刀等工具撬开本机背面的排水接口盖。
- 2 排水管安装：将内径12毫米的塑胶软管插入排水接口，推到顶套紧。
- 3 排水管应成顺斜下垂，且无落差、开裂、折曲等问题。
- 4 排水管如未正确安装会引起漏水或排水不畅，甚至造成机器故障。
- 5 为预防不当使用或水管堵塞造成漏水，请定期检查连续排水状况。



保养须知

纳米银离子空气过滤网

本机配置的纳米银离子滤网，将纳米级特殊除臭剂/抗菌剂(抗过敏.抗病毒.除菌)添加到滤网纤维中，使滤网具备隔尘、除臭、灭菌功能，而且可以水洗，功能长期有效。

空气过滤网的清洁

滤网上附着过多灰尘，会影响空气流通，使除湿及空气净化效能下降，甚至造成机器故障。为此请经常检查清洁滤网。

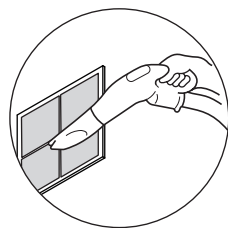
- 1 先关机后拔下电源插头，将背面水箱门打开，取出水箱，在进风口下部有滤网把手，抽出时，可用手指扣住滤网把手，再向下抽出滤网。
- 2 用吸尘器或软毛刷把进风口和滤网上的灰尘清除后，用清水冲洗干净擦干后装回。



以手指扣住滤网把手向下拉

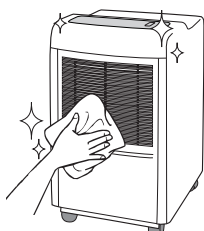
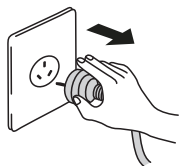


向下抽出滤网



机器不使用时


- 1 关机后拔下电源插头，将电源线整理好。
- 2 将水箱内的水倒掉，并清洗干净。
- 3 清洁滤网及进/出风口，用中性清洁剂和软绵布擦拭机体。
- 4 在机体完全干燥后，套上防尘罩，并放置在不被阳光直射且通风良好的地方。
- 5 如长期不使用，应不时进行短时通电运转，以保持良好性能。



● 请勿使用以下清洁剂洗涤



一般故障排除

故障状况	故障原因
机器不能运转	<ul style="list-style-type: none"> ● 确认电源插头是否已插入电源插座？是否停电？ ● 家中漏电开关或保险丝是否切断？ ● 水箱是否放置定位？是否水满？ ● 是否正在除霜？
除湿效果欠佳	<ul style="list-style-type: none"> ● 是否滤网阻塞？ ● 是否门窗未关？ ● 是否有障碍物阻塞进/出风口？ ● 室内是否有其他释放水蒸气的设备？ ● 室内温度或湿度是否太低？(低温低湿环境，除湿量会变少) ● 是否室内湿度低于设定功能的控湿范围？
感觉风量变小	<ul style="list-style-type: none"> ● 滤网是否太脏了，阻塞不能通风？ ● 机器进/出风口是否堵塞？
噪音太大	<ul style="list-style-type: none"> ● 是否有异物卡住出风口内的扇叶？ ● 机器放置是否倾斜？
漏水	<ul style="list-style-type: none"> ● 机器是否倾斜或倾倒？ ● 移动机器时水箱内是否有水？ ● 水箱内的水位开关浮标是否损坏？
<p> 注意 当以上故障不能排除并确认需要维修时，请与供货商或服务中心联络，请不要擅自拆卸机器维修。</p>	

规格表

型号	CH938B	CH950B
除湿量	38 L/d	50 L/d
电源	220 V~ 50 Hz	
消耗功率	420 W	620 W
适用环境温度	5~35 °C	
水箱容量	7 L	
净重	21.5 kg	23 kg
外形尺寸	H585 • W350 • D445 mm	

产品中有害物质的名称及含量

部 件 名 称	有害 物质					
	铅 (Pb)	汞 (Hg)	镉 (Cd)	六价铬 (Cr(VI))	多溴联苯 (PBB)	多溴二苯醚 (PBDE)
离心扇叶组	○	○	○	○	○	○
压缩机组	X	○	○	○	○	○
散热器组	○	○	○	○	○	○
塑胶外壳	○	○	○	○	○	○
印刷电路板组	○	○	X	○	○	○
风扇电机	X	○	○	○	○	○
电源线	X	○	○	○	○	○
其他线材	○	○	○	○	○	○
金属零件	X	○	X	○	○	○

○ 表示该有害物质在该部件所有均质材料中的含量均在GB/T 26572 规定的限量要求以下
 X 表示该有害物质至少在该部件的某一均质材料中的含量超出GB/T 26572 规定的限量要求
 表中标有 X 的部件符合欧盟 RoHS 法规：欧洲议会和欧盟理事会2011年7月1日关于电子电器设备中限制使用某些有害物质的2011/65/EU 号指令



产品本体上标示的标志表示环境保护使用期限为10年，在该期限内本产品中含有的有害物质在正常使用的条件下不会发生外泄或突变，且使用本产品不会对环境造成严重污染或对人体、财产带来严重损害。

注：该年限为“环保使用期限”，不是产品的质量保证期限；也不是安全使用期限，尤其不同于基于电气性能安全、电磁安全等因素而被限定的使用期限。产品在不再使用并予以废弃时，请遵守国家废弃电器电子产品的回收、再利用的法律、规定进行处理。

- 环保使用期限的参考标识取决于产品正常工作环境的温度及湿度等条件。

SEN 森井电气产品保修卡

产品名称: _____ 型 号: _____ 制造序号: _____
销售单位: _____ 票据号码: _____ 购机日期: _____
用户名称: _____ 地 址: _____
电 话: _____ 邮 编: _____

● 此联请交供货商

保
修
卡
A
联

请沿虚线剪下 ><

SEN 森井电气产品保修卡

产品名称: _____ 型 号: _____ 制造序号: _____
销售单位: _____ 票据号码: _____ 购机日期: _____
用户名称: _____ 地 址: _____
电 话: _____ 邮 编: _____

保
修
卡
B
联

产品保修服务须知

1. 请工整填写并在购机30天内将保修卡A联邮寄至维修中心, 以确认保修。
2. 用户凭保修B联及购机单据(复印件无效)可享受自购机之日起一年的保修服务。
在保修期内, 因产品质量问题所致的零配件损坏或机器故障, 均可免费更换或修复。
3. 保修期内如有以下情况, 均不能享受保修服务:
 - 用户因使用、保管不当而引起的损坏或故障;
 - 非授权单位或用户执行拆卸、维修而造成的损坏或故障;
 - 因不可抗力(如水灾、火灾、雷电、地震等)而造成的损坏或故障;
 - 无保修卡及购机单据或保修卡及购机单据被涂改。
4. 产品经维修后, 如在六个月内因质量问题发生同一零配件损坏或故障时可免费更换或修复。
5. 保修期以外因“保修须知”第三条款内容所出现的零配件损坏或故障, 在更换或修复时, 收取零配件费用。

版权声明

©森井电气(广州)公司版权所有。本公司保留为改进产品而变更设计及规格之权利, 恕不另行通知。
由于产品的改进, 您所购买的产品有可能与使用手册的介绍不完全一致, 谨此致歉。
如有任何印刷错漏或在翻译中可能产生的误差, 本公司不承担由此产生的责任。

产品保修办理方式

尊敬的用户：

为了保证您得到优质的售后服务，请仔细阅读“保修服务须知”后，请以如下方式办理产品保修手续：

1. 请登录：www.cn-sen.com，点击“服务支持”栏的“保修服务”或网页下方的“保修登记”，进入“保修服务”，请认真填写页面中表格内容后点击提交即可完成保修登记，我们将以电子邮件回复确认。
2. 在供货商送货或安装时填写“产品保修卡”，直接办理保修。

产品可送到授权维修站或供货商处进行保修(维修)。您有任何需求请与我们联系，我们将竭诚为您服务。

授权维修站

请登录：www.cn-sen.com，点击进入“服务支持”中的“授权维修站”页面，或致电服务热线：40088-1993-0查询。

▶ 本产品符合国家标准：GB4706.1，GB4706.32，GB4343.1，GB17625.1

SEN 森井电气服务中心

地址：广东省广州市东风中路445号越秀城市广场北塔1105室

服务热线：40088-1993-0 邮编：510045

E-mail: info@cn-sen.com Web: www.CN-SEN.com

产地：中国东莞